



Generolo Jono Žemaičio Lietuvos karo akademija

Eduardas Jančiauskas

**Valstybės darbo rinkos politika  
Studijų metodika**

Vilnius  
2006

UDK 331.5(075.8)

Ja322

Leidinio autorius – Generolo Jono Žemaičio Lietuvos karo akademijos Vadybos katedros prof. Eduardas Jančiauskas

Atsakingasis redaktorius doc. Juozas Vijeikis

Recenzentai: doc. Aleksejus Malovikas,  
doc. Antanas Lubys

© Generolo Jono Žemaičio Lietuvos karo akademija, 2006

© Eduardas Jančiauskas, 2006

ISBN 9955-423-55-2

## TURINYS

|  |    |
|--|----|
| 1. Bakalauro studijų programa .....  | 4  |
| 2. Studijų modulio „Valstybės darbo rinkos politika“<br>išplėstinė atskirų temų dėstymo programa ..... | 9  |
| 3. Studijų modulis „Valstybės darbo rinkos politika“ .....   | 12 |
| 3.1. 1 tema „Darbo rinkos funkcionavimo teoriniai<br>ir teisiniai pagrindai“ .....                     | 12 |
| 3.2. 2 tema „Valstybės užimtumo politika“ .....  | 18 |
| 3.3. 3 tema „Nedarbo priežastys, tipai ir padariniai“ .....  | 23 |
| 3.4. 4 tema „Darbo rinkos pasyvioji ir aktyvioji politika“ .....                                       | 29 |
| 4. Priedai .....   | 37 |

**BAKALAURO STUDIJŲ PROGRAMOS  
„PERSONALO VADYBA“  
STUDIJŲ MODULIS  
„VALSTYBĖS DARBO RINKOS POLITIKA“  
(3 kursas, 5 semestras, 32 akad. val.)**

|   |   |
|---|---|
| <p><b>Programos rengėjas</b><br/><b>Adresai</b></p> <p><b>Telefonai</b></p> | <p>Prof. habil. dr. Eduardas Jančiauskas<br/>Generolo Jono Žemaičio Lietuvos karo akademija, Šilo g. 5A, Vilnius (d.)<br/>J. Tumo-Vaižganto g. 9/1-4, Vilnius (n.)<br/>2103558 (d.), 2617915 (n.), 868759709 (mobil.)<br/>el. paštas <a href="mailto:ejancauskas@mail.ru">ejancauskas@mail.ru</a></p>   |
| <p><b>Tikslinė grupė</b></p>  | <p>III kurso kariūnai ir neakivaizdinio skyriaus klausytojai, studijuojantys pagal bakalauro studijų programą „Personalo vadyba“.</p>   |
| <p><b>Tikslas ir uždaviniai</b></p>   | <p>Supažindinti studijuojančiuosius su konceptualiomis valstybės darbo rinkos politikos nuostatomis ir jų praktinio įgyvendinimo priemonėmis – teisinėmis, finansinėmis ir socialinėmis. Išaiškinti darbo rinkos politikos ir kitų socialinės politikos krypčių, tarp jų darbo rinkos ir socialinio draudimo, sąsajas. Skatinti kariūnų kūrybiškumą ir iniciatyvumą sprendžiant praktines darbo rinkos finansavimo problemas.</p> |
| <p><b>Rezultatai</b></p>  | <p>Išėjusieji šią programą:</p> <ul style="list-style-type: none"> <li>• geriau suvoks šalies darbo rinkos</li> </ul>   |

|                            |  |
|----------------------------|--|
|                            | <p>politikos pasaulio panoramoje tapatumus ir skirtumus;</p> <ul style="list-style-type: none"> <li>• galės suprasti savo atsakomybę, atliekamų funkcijų reikšmę demokratijos sąlygomis;</li> <li>• galės teikti siūlymus, kaip būtų galima darbo rinkos politikos praktiką padaryti efektyvesnę.</li> </ul>   |
| <p><b>Temų sąrašas</b></p> | <p><b>1 tema. Darbo rinkos funkcionavimo teoriniai ir teisiniai pagrindai (8 akad. val., iš jų 4 akad. val. – sem.)</b></p> <ul style="list-style-type: none"> <li>• Darbo rinkos sampratos evoliucija.</li> <li>• Šiuolaikinė darbo jėgos (žmogiškųjų išteklių) vadybos koncepcija.</li> <li>• Žmogiškųjų išteklių specifika.</li> <li>• Valstybinio darbo rinkos reguliavimo raida.</li> <li>• Lietuvos Respublikos ratifikuotos Tarptautinės darbo organizacijos (TDO) konvencijos ir jų įsigaliojimas pagal Lietuvos Respublikos įstatymus ir lydimočius teisės aktus.</li> <li>• Darbo rinkos reguliavimo teisinė bazė ir institucinė sandara.</li> </ul> <p><b>2 tema. Valstybės užimtumo politika (8 akad. val., iš jų 2 akad. val. – sem.)</b></p> <ul style="list-style-type: none"> <li>• Užimtumas – makroekonomikos rodiklis.</li> <li>• Lietuvos Respublikos užimtumo didinimo programa.</li> </ul> |

|  |   |
|--|---|
|  | <ul style="list-style-type: none"> <li>• Strateginės užimtumo didinimo nuostatos.</li> <li>• Užimtumo politikos strateginės kryptys ir priemonės.</li> <li>• Keturios tipiškios užimtumo politikos zonos ir tų zonų apibrėžimo kriterijai.</li> <li>• Lengvatos investuotojams skatinant stambias investicijas į didelio nedarbo regionus.</li> <li>• Lietuvos Respublikos Vyriausybės užimtumo didinimo programos rezultatai.</li> </ul> <p><b>3 tema. Nedarbo priežastys, tipai ir padariniai</b><br/>(8 akad. val., iš jų 4 akad. val. – sem.)</p> <ul style="list-style-type: none"> <li>• Bedarbio sąvokos apibrėžimai.</li> <li>• Nedarbo priežastys ir jo tipai (laikinasis, struktūrinis, ciklinis, sezoninis).</li> <li>• Nedarbo tipų nustatymo reikšmė formuojant darbo rinkos politiką.</li> <li>• Šešėlinė darbo rinka.</li> <li>• Nedarbo lygio Lietuvoje tendencijos – pagal amžių, nedarbo trukmę, regionus, išsilavinimą, lytį.</li> <li>• Socialiniai ir ekonominiai nedarbo padariniai.</li> </ul> <p><b>4 tema. Darbo rinkos pasyvioji ir aktyvioji politika</b><br/>(8 akad. val., iš jų 4 akad. val. – sem.)</p> <ul style="list-style-type: none"> <li>• Darbo rinkos pasyviosios</li> </ul> |
|--|---|

|   |   |
|---|---|
|   | <p>politikos apibūdinimas.</p> <ul style="list-style-type: none"> <li>• Bedarbio pašalpų mokėjimo administravimas.</li> <li>• Lietuvos bedarbiai tarptautinėje panoramoje: lyginamieji duomenys.</li> <li>• Aktyviosios darbo rinkos politikos instrumentai (profesinis mokymas, skatinimas steigti naujas darbo vietas, viešųjų darbų organizavimas, papildomai remiamų bedarbių užimtumo skatinimas ir kt.).</li> <li>• Finansiniai aktyviosios darbo rinkos politikos instrumentai.</li> <li>• Aktyviosios darbo rinkos politikos įgyvendinimo rezultatų tendencijos.</li> </ul> |
| <b>Trukmė (akad. val.)</b>                  | 32  |
| <b>Mokymo metodai</b>                       | Naudojamos vaizdinės priemonės (skaidrės ir kt.), dalijamojoje medžiagoje pateiktos informacijos bendri aptarimai, diskusijos, seminarai, referatai.  |
| <b>Atsiskaitymo formos</b>                  | Dif. įskaita pagal kaupiamąjį balą, t.y. pagal dalyvavimo diskusijose, seminaruose, individualių užduočių atlikimo (pvz., referatų konkrečiais klausimais) vertinimą.   |
| <b>Pagrindiniai šaltiniai ir literatūra</b> | Lietuvos Respublikos Konstitucija. – 1992.<br>Lietuvos Respublikos darbo kodeksas. – 2002.  |

|  |   |
|--|---|
|  | <p>Lietuvos Respublikos bedarbių rėmimo įstatymas. – 2002.</p> <p>Lietuvos Respublikos lygių galimybių įstatymas. – 2003.</p> <p>Lietuvos Respublikos nedarbo socialinio draudimo įstatymas. – 2003.</p> <p>Lietuvos Respublikos užimtumo rėmimo įstatymas. – 2006.</p> <p>Lietuvos Respublikos Vyriausybės nutarimas „Dėl nedarbo socialinio draudimo išmokų nuostatų patvirtinimo“. – 2004.</p> <p>Lietuvos Respublikos Vyriausybės nutarimas „Dėl užimtumo didinimo 2001–2004 metų programos patvirtinimo“. – 2001.</p> <p>Lietuvos statistikos metraštis. – 2005.</p> <p>Ruckienė V. Socialinė statistika. – V.: LTU, 2005.</p> |
|--|---|



**STUDIJŲ MODULIO**  
**„VALSTYBĖS DARBO RINKOS POLITIKA“**  
**IŠPLĖSTINĖ ATSKIRŲ TEMŲ DĖSTYMO PROGRAMA**

**1 tema „Darbo rinkos funkcionavimo teoriniai ir teisiniai pagrindai“ (8 akad. val.)**

- Darbo rinkos sampratos evoliucija.
- Darbo jėgos (žmogiškųjų išteklių) specifika, palyginti su kitais gamyboje (veikloje) naudojamais ištekliais.
- Darbo rinkos valstybinio reguliavimo raida.
- Lietuvos Respublikos ratifikuotos Tarptautinės darbo organizacijos (TDO) konvencijos.
- Darbo rinkos reguliavimo teisinė bazė ir jos institucinė sandara.
- Lygių galimybių darbo rinkoje teisinis reglamentavimas.
- Globalizacijos, narystės Europos Sąjungoje iššūkiai darbo rinkai.

**2 tema „Valstybės užimtumo politika“ (8 akad. val.)**

- Užimtumas – makroekonominės politikos dalis ir vienas iš makroekonomikos rodiklių.
- Užimtumo tendencijos Lietuvoje per pastarąjį dešimtmetį.
- Lietuvos Respublikos Vyriausybės užimtumo didinimo programa.
- Strateginės užimtumo didinimo nuostatos.

- Užimtumo politikos strateginės kryptys ir priemonės.
- Užimtumo politikos zonavimas pagal atskirus regionus ir zonų apibrėžimo kriterijai.
- Lengvatos investuotojams skatinant stambias investicijas į didelio nedarbo regionus.
- Lietuvos Respublikos Vyriausybės užimtumo didinimo programos įgyvendinimo rezultatai.

### **3 tema „Nedarbo priežastys, tipai ir padariniai“ (2 akad. val.)**

- Bedarbio sąvokos apibrėžimas.
- Nedarbo priežastys ir tipai (laikinasis, struktūrinis, ciklinis, sezoninis).
- Nedarbo priežasčių ir tipų nustatymo reikšmė formuojant darbo rinkos politiką.
- Šešėlinė darbo rinka.
- Nedarbo lygio tendencijos Lietuvoje, palyginti su kitomis šalimis.
- Bedarbio socialinis portretas.
- Socialiniai, ekonominiai ir psichologiniai nedarbo padariniai.

### **4 tema „Darbo rinkos pasyvioji ir aktyvioji politika“ (4 akad. val.)**

- Darbo rinkos pasyviosios politikos apibūdinimas: tarptautinė lyginamoji analizė.
- Bedarbio pašalpų (išmokų) mokėjimo administravimas.

- Aktyviosios darbo rinkos politikos instrumentai.
- Finansiniai aktyviosios darbo rinkos politikos instrumentai.
- Aktyviosios darbo rinkos politikos įgyvendinimo rezultatai.

**STUDIJŲ MODULIS**  
**„VALSTYBĖS DARBO RINKOS POLITIKA“**  
(Pagrindinių žinių sąvadas)

**1 tema „Darbo rinkos funkcionavimo teoriniai ir teisiniai pagrindai“**

- Darbo rinkos sampratos evoliucija nuo darbuotojo kaip „kalbančio įrankio“ iki šiuolaikinės darbo rinkos suvokimo tęsėsi ne vieną šimtmetį. Darbo santykių reguliavimo elementų jau galima pastebėti faraonų laikų Egipte, antikinės Graikijos, viduramžių valstybių teisės aktuose. Nemažai tam dėmesio buvo skirta ir Lietuvos Didžiosios Kunigaikštystės Statute.
- Naujos – filosofinės, politinės ir ekonominės – doktrinos, atsiradusios XVIII–XIX a., sukėlė perversmą pasaulėžiūrų koncepcijoje. Tai turėjo didelę įtaką darbo santykių plėtrai, kuri ypač sustiprėjo ir įgavo naujų bruožų po pramonės perversmo, prasidėjusio Anglijoje XVII–XVIII a. sandūroje. XIX a. pradėjo kurtis darbininkų profsąjungos, partijos, ginančios darbininkų interesus. Jų dėka Š. Amerikos ir Europos valstybių parlamentai priėmė pirmuosius įstatymus, nustatančius darbo dienos trukmę, darbo apmokėjimo sąlygas, darbo saugos reikalavimus. Teisinis

darbo rinkos santykių reguliavimas laipsniškai tapo visuotiniu reiškiniu, visuomenės demokratizavimo proceso dalimi.

- Esminiai darbo rinkos reguliavimo pokyčiai įvyko 1919 m. Ženevoje įsteigus Tarptautinę darbo organizaciją (TDO). Tarp daugybės TDO išleistų konvencijų ypatingą reikšmę turėjo konvencijos, skirtos nedarbo ir užimtumo klausimams (1919 ir 1948 m.). Jose buvo nurodyta, kad valstybės TDO narės privalo steigti *valstybines įstaigas*, kurios teiktų nemokamas paslaugas bedarbiams, ir kartu apibrėžtos pagrindinės darbo biržų funkcijos: laisvų darbo vietų paieška, bedarbių konsultavimas ir įdarbinimas, profesinis mokymas ir perkvalifikavimas. Tai reiškė, kad prasidėjo naujas valstybinio darbo santykių reguliavimo etapas, ženklintis civilizuotą, teisinį darbo jėgos gynimą ir jos apsaugą. Atkūrus Lietuvos nepriklausomybę ir prisijungus prie TDO (1991 m.), buvo ratifikuotos svarbiausios TDO konvencijos.
- Rinkos ekonomikos sąlygomis funkcionuoja specifinės rinkos, iš kurių pagrindinės yra:
  - ✓ natūralių išteklių, gamybos priemonių ir vartojimo reikmenų rinka;
  - ✓ finansų rinka;

- ✓ inovacijų rinka;
- ✓ informacijos rinka;
- ✓ darbo rinka.

Darbo rinkoje pagal visus rinkos dėsnius, o svarbiausia – pagal nuolat kintančią pasiūlos ir paklausos situaciją, parduodama ir perkama *darbo jėga*.

Darbo jėga, arba žmogiškieji ištekliai, kaip prekė išsiskiria dėl keleto specifinių bruožų:

- ✓ jai būdinga sąmoninga veikla;
- ✓ gali būti tobulinama ir pati tobulėti;
- ✓ yra ilgaamžė, t. y. ypatinga „ilgalaikė prekė“;
- ✓ pati pasirenka pirkėją, vertindama būsimą darbo ne tik apmokėjimo, bet ir mikroklimato, pasitenkinimo darbu, karjeros galimybes ir kitas aplinkybes (ypač tai būdinga aukščiausios vertės – profesionalumo, gebėjimų požiūriu – darbo jėgai).

- Darbo jėgos (žmogiškųjų išteklių) rinka skiriasi nuo kitų rinkų. Pastarosiose iš esmės dalyvauja du veikėjai – pardavėjas ir pirkėjas. Darbo rinkoje išskirtinį vaidmenį atlieka dar ir valstybė. Tad šios rinkos dalyviai yra darbdaviai (pirkėjai), darbuotojai (pardavėjai) ir valstybė (atliekanti teisinio rinkos

reglamentavimo, stebėsenos, arbitražo, bausmių skyrimo ir vykdymo, jeigu nusižengiama įstatymams, funkcijas).

Darbo jėgos (žmogiškųjų išteklių) rinka pasižymi dar ir tuo, kad jos kaina priklauso nuo kompleksinių ir specifinių veiksnių – išsimokslinimo, gebėjimų, regiono savitumų, mobilumo galimybių ir kitų. Ypač reikia pabrėžti veiksnius, kurie turi didelę įtaką darbo jėgos kainai. Tai – šalies ir atskirų jos regionų gyventojų gyvenimo lygis, infliacija, rizikos veiksniai, demografinė situacija, globalizacijos, gamybos (veiklos), internacionalizacijos lygis, naujosios technologijos.

- Atliekant darbo jėgos (žmogiškųjų išteklių) analizę svarbu žinoti jos klasifikavimo principus. Žmogiškieji ištekliai yra visuomeninė darbo jėga. Ją sudaro visi darbingi šalies piliečiai, galintys dalyvauti šalies ūkiniame gyvenime (pagal savo fizinius, intelektinius duomenis, žinias, gebėjimus).

Skiriamos neorganizuotos ir organizuotos darbo jėgos grupės. Svarbiausia – *organizuota darbo jėgos grupė*. *Visuomenės organizuota darbo jėgos grupė* skirstoma į aktyviusius, pasyviuosius ir rezervinius darbo jėgos išteklius. *Aktyvieji darbo jėgos ištekliai* – tai realiai darbo rinkoje dalyvaujantys darbuotojai. Jie yra svarbiausias darbo rinkos

santykių objektas. *Pasyviesiems darbo jėgos ištekliams* priskiriami bedarbiai, asmenys, dirbantys ne visą darbo dieną ir nedirbantys savo noru (dėl įvairių priežasčių). *Rezervinius darbo jėgos išteklius* sudaro laikinai iš darbo rinkos pasitraukę asmenys (dėl ekonominių arba asmeninių priežasčių nedirbantys darbininkai, motinos, auginančios vaikus, studentai).

Labai svarbu pažymėti, kad darbo rinkoje nuolatos vyksta pokyčiai: vieni darbuotojai tampa bedarbiais, savanoriškai nustoja dirbti (t. y. tampa pasyviaja darbo jėgos išteklių dalimi), kiti – sugrįžta į aktyviają darbo veiklą, treči – absolventai, motinos, išauginusios vaikus iki tam tikro amžiaus, – pasirodo darbo rinkoje (pirmą kartą arba vėl į ją sugrįžta), o ketvirti – nutraukia savo darbo veiklą dėl įvairių minėtų priežasčių. Tad darbo rinkoje vyksta nuolatiniai darbo jėgos paklausos ir pasiūlos pokyčiai. Darbo rinka yra dinamiška, nes joje vyksta nuolatinė darbo išteklių srautų kaita.

- Lietuvos darbo rinkos funkcionavimą reglamentuojančią teisinę bazę sudaro Lietuvos Respublikos (toliau – LR) Konstitucija, LR darbo kodeksas, LR valstybės tarnautojų įstatymo pakeitimo įstatymas, LR krašto apsaugos sistemos organizavimo įstatymas, LR bedarbių rėmimo įstatymas, LR užimtumo rėmimo įstatymas, kiti įstatymai (pvz., LR mokslo ir studijų įstatymas),



atskirų institucijų statutai (pvz., policijos, pasienio tarnybų, muitinių, Diplomatinės tarnybos ir t.t.) ir juos lydintys teisės aktai. Institucinėje valdymo sistemoje svarbiausi vaidmenys tenka: Vyriausybės organizacijoms: LR socialinės apsaugos ir darbo ministerijai ir prie jos esančioms institucijoms (Lietuvos darbo biržai, Lietuvos Respublikos darbo inspekcijai ir kt.), Ūkio ministerijai, darbuotojų organizacijoms (vadinamosioms šakinėms profsajungoms, Profsajungų konfederacijai ir kt.), darbdavių organizacijoms (Lietuvos pramonininkų, Lietuvos verslo darbdavių konfederacijoms ir kt.). Įvairių socialinių grupių darbo santykių interesų srityje koordinavimo funkcijas atlieka trišalių komisijų (komitetų) institucinė sistema.

- Globalizacijos, Lietuvos narystės Europos Sąjungoje iššūkiai skatina keisti ir darbo rinkos politikos teisės aktus. Ypač svarbu teisiškai ir praktiškai užtikrinti laisvo darbo jėgos judėjimo principo įgyvendinimą. Atsižvelgiant į bendrąsias darbo santykių reguliavimo principines nuostatas, lygios galimybės darbo rinkoje užtikrinamos vadovaujantis LR moterų ir vyrų lygių galimybių įstatymo ir vėliau įsigalėjusio LR lygių galimybių įstatymo (2003 m.) nuostatomis. Lygių galimybių įstatymo pažeidimo atvejais taikomos LR baudžiamajame ir LR

administraciniame kodeksuose numatytos ir LR lygių galimybių kontrolieriaus tarnybos skirtos sankcijos.

## 2 tema „Valstybės užimtumo politika“

- Nagrinėjant užimtumo politiką pirmiausia išsiaiškinamos sąvokos „užimtieji“ ir „užimtumo lygis“. Sąvoka „**užimtieji**“, taikant tarptautinę terminologiją, reiškia, kad šiai kategorijai priskiriami asmenys, dirbantys visų nuosavybės formų įmonėse, įstaigose ir organizacijose ar atliekantys karo tarnybą. Užimtųjų grupei taip pat priskiriami ir asmenys, kurie nebuvo nutraukę oficialių ryšių su darboviete. Sąvoka „užimtumo lygis“ reiškia užimtų gyventojų ir darbingo amžiaus bei vyresnių gyventojų santykį (**užimtumo lygis** – tai procentinė dirbančių, t. y. užsiimančių ūkine veikla, gyventojų (darbo jėgos) dalis. **Nedarbo lygis** – tai ekonominis rodiklis, nusakantis, kokia darbo jėgos dalis yra neužimta. Tai procentinė asmenų, galinčių ir norinčių dirbti, tačiau neturinčių tinkamo darbo, ir visų darbingų šalies gyventojų santykio išraiška. **Visiškas užimtumas** – tai ekonomikos situacija, kai nedarbo lygis yra toks žemas, kad neturi įtakos infliacijai. Tai aukščiausias gyventojų (darbo jėgos) ekonominio panaudojimo lygis. Jis pasiekiamas tada, kai registruotų bedarbių skaičius atitinka laisvų darbo vietų skaičių. Tai lemia

*laikinasis nedarbas*, kuris yra neišvengiamas dėl objektyvių ir subjektyvių priežasčių.

- Užimtumo lygis yra glaudžiai susijęs su bendra ekonomine šalies būkle. Kiekvienas ekonomikos mechanizmo pokytis (neigiamas ar teigiamas) veikia užimtumo lygį. Todėl rinkos ekonomikos šalys turi parengusios įvairių priemonių, kaip veikti vienoje ar kitoje situacijoje, ypač daug dėmesio skiriama priemonėms, kurios mažėjant užimtumo lygiui turėtų sušvelninti socialinius ir ekonominius padarinius. Pasiiekti visišką užimtumą yra vienas pagrindinių makroekonomikos politikos tikslų, tai yra bet kurios civilizuotos šalies ekonominės politikos tikslas. Tiesioginis, taip pat ir netiesioginis, valstybės poveikis darbo rinkos veikimui, kitaip tariant valstybės ekonomikos reguliavimas ir socialinių klausimų sprendimas, gali padėti padidinti šalies gyventojų užimtumo lygį.

Nedarbo mažinimo priemonės skirstomos į dvi pagrindines grupes: didinančias darbo pasiūlą ir didinančias darbo paklausą. Ne visuomet ekonominės priemonės priimtinos socialiniu požiūriu, arba atvirkščiai. Šis prieštaravimas atsispindi socialinėse partijų programose, taip pat įvairiuose Seimo inicijuotuose politiniuose sprendimuose ir teisėkūros praktikoje. Pagrindinės diskusijų dėl

užimtumo lygio didinimo temos: valstybės pagalbos bedarbiams programos tikslinimas, pajamų mokesčio mažinimas, paklausių specialybių darbuotojų specialiojo rengimo proceso, darbo rinkos tobulinimas (siekiant didinti darbo jėgos pasiūlą), jos paklausos didinimas, papildomų darbo vietų kūrimas plėtojant smulkų verslą, darbo namuose plėtra ir pan. (siekiant didinti darbo jėgos paklausą).

- Per pastaruosius dešimtmečius Lietuvoje įvyko nemažai esminių užimtumo pokyčių: sumažėjo užimtumo lygis, pasikeitė užimtųjų pasiskirstymas pagal nuosavybės formas, veiklos rūšis, profesijas, regionus. Analizuojant užimtųjų pasiskirstymą pagal veiklos rūšis galima išvelti ne tik neigiamų, bet ir teigiamų tendencijų – dirbančiųjų paslaugų, telekomunikacijų, finansinio tarpininkavimo, transporto, statybos įmonėse skaičiaus didėjimą. Vienas iš neigiamų reiškinių, kurių galima pateikti, yra tai, kad pernelyg didelė, palyginti su išsivysčiusiomis šalimis, užimtųjų dalis dirba žemės ūkyje. Visus užimtumo pokyčius lemia ekonominės reformos, produkcijos ir paslaugų rinkų kaita, ūkio restruktūrizacija ir kita. Išsamūs duomenys apie šiuos pokyčius Lietuvoje, palyginti su kitomis pereinamojo laikotarpio, taip pat ir išsivysčiusiomis šalimis, pateikiami ir analizuojami remiantis prieduose pateikta medžiaga.

- Pradėjus mažėti užimtumo lygiui ir kartu reikštis nedarbo lygio augimo tendencijoms, LR Vyriausybė priimdavo sprendimus, kurie neliudijo, kad problema suvokiama sistemiškai. 2001 m. gegužės mėnesį LR Vyriausybės priimtą nutarimą „Dėl Lietuvos Respublikos užimtumo didinimo 2001–2004 metų programos patvirtinimo“ galima laikyti reikšmingu posūkiu Vyriausybės įgyvendinamoje užimtumo politikoje. Programa remiasi ES priimta vadinamąja „keturių ramsčių“ struktūra. Joje įvardyti šie pagrindiniai strateginiai tikslai:

- ✓ įveikti struktūrinių ūkio reformų vidaus ir išorės veiksnių bendruosius neigiamus ekonominius padarinius;
- ✓ įveikti reformų neigiamus padarinius užimtumui ir darbo rinkai;
- ✓ didinti užimtumą, mažinti nedarbą, atkurti darbo rinkos pusiausvyrą;
- ✓ pasirengti atlikti ES užimtumo strategijos koordinavimo funkcijas.

LR Vyriausybės įgyvendinamos programos tikslas – pasiekti ES vidurkiui prilygstantį užimtumo lygį.

Minėtame dokumente išdėstytos pagrindinės užimtumo ir darbo rinkos politikos strategijos nuostatos, nurodytos svarbiausios užimtumo politikos strategijos kryptys ir priemonės. Joms suteikiamas Vyriausybės programos strategijos prioriteto statusas.

Svarbiausios Vyriausybės programos kryptys:

- ✓ darbo vietų sistemos plėtojimas (verslininkystės skatinimas);
- ✓ užimtumo rėmimo sistemos tobulinimas;
- ✓ gebėjimų prisitaikyti prie aplinkos pokyčių didinimas;
- ✓ lygių galimybių darbo rinkoje didinimas;
- ✓ užimtumo politikos integralumo didinimas.

LR Vyriausybės strategijos įgyvendinimo procesas analizuojamas remiantis atskirų programinių tikslų specifikacija ir reguliariomis LR socialinės apsaugos ir darbo ministerijos ataskaitomis LR Vyriausybės Ekonominės plėtros ir užimtumo komitetui. Pateikiamos sistemiškai ir naudojant didaktinę medžiagą – schemas, statistinių duomenų lenteles ir paveikslus – išanalizuotos ataskaitos.

### 3 tema „Nedarbo priežastys, tipai ir padariniai“

- Nagrinėjant šią temą, kaip ir bet kurią kitą, pirmiausia išaiškinamos pagrindinės sąvokos – „bedarbis“, „nedarbo lygis“. Sąvoka „bedarbis“ traktuojama įvairiai. Vienaip – vertinant bedarbių skaičių pagal oficialiosios statistikos kriterijus, kitaip – pagal kriterijus, parengtus „Eurostat“ tarnybos, atliekant įvairių šalių lyginamąją analizę, kai tam naudojamas gyventojų apklausos metodas. Remiantis skirtingais metodais surinkta informacija nustatomi skirtingi nedarbo lygiai.
- Nedarbo priežastys gali būti labai įvairios, taip pat ir subjektyvios: pavyzdžiui, žmogus nenori dirbti, nes darbas – dėl jo reglamentavimo, pareigų ir kt., – anot jo, varžo asmeninę laisvę. Iš esmės nedarbo priežastys glūdi objektyviuose veiksmuose (jo lygis didėja dėl naujų technologijų, ekonominių krizių, struktūrinių ūkio pokyčių, demografinių procesų, darbo apmokėjimo tvarkos kaitos, darbo rinkos nelankstumo ir kt.).
- Aiškinantis nedarbo priežastis, svarbu teisingai jas klasifikuoti pagal jo tipą.

Pagrindiniai nedarbo tipai:

- ✓ laikinasis nedarbas;

- ✓ struktūrinis nedarbas;
- ✓ ciklinis nedarbas;
- ✓ sezoninis nedarbas.

*Laikinis nedarbas.* Ši sąvoka vartojama apibūdinant laikinai nedirbančius bedarbius – keičiančius darbo vietą, po tam tikro laiko gaunančius geresnį profesiniu, ekonominės veiklos, atlyginimo požiūriu darbą. Tuo metu, kai šie žmonės suranda darbą arba sugrįžta į ankstesnį po trumpos pertraukos (pvz., dėl prastovų, įmonei grėsusio bankroto ir pan.), juos pakeičia kiti tokie pat „laimės“ ieškotojai. Tad praktiškai bendras bedarbių skaičius lieka nepakitęs.

*Struktūrinis nedarbas.* Technologiniai, vartojimo preferencijų, o kartu su tuo vykstantys ir ūkio sandaros (pagal ekonominės veiklos rūšis) pokyčiai yra pagrindinės struktūrinio nedarbo priežastys. Be to, šio nedarbo tipo plėtrai dar turi reikšmės ir konkrečių įmonių strategijos pokyčiai – įmonių diversifikacija, perkėlimas į kitą vietą ir kita. Tad net aukštos kvalifikacijos darbuotojai gali netekti darbo. Pašalinti šiuos reiškinius galima įvairiomis priemonėmis: perkvalifikuojant darbuotojus, skatinant darbo jėgos mobilumą ir t.t.



*Ciklinis nedarbas.* Šio tipo nedarbą lemia ekonomikos vystymosi ciklai ir jų sinusoidės. Toks nedarbas būdingas ekonominės depresijos ir ypač nuosmukio laikotarpiu.

*Sezoninis nedarbas.* Dėl šio tipo nedarbo mokslininkai diskutuoja. Sezoninį nedarbą Lietuvos mokslininkai B. Martinkus, V. Žilinskas (1997) priskiria laikinojo nedarbo tipui. Tačiau daugelis užsienio mokslininkų – R. G. Lipsey (1990), Mc. Earnas (1991), G. Desleris (2002) – atskirai išskiria šį nedarbo tipą. Jų teigimu, sezoninis nedarbas – tai nedarbas tam tikrose veiklos srityse, atsirandantis dėl sezoninės darbo pasiūlos ir paklausos kaitos tam tikrais metų laikotarpiais.

Nedarbo klasifikavimas pagal tipą ir jo priežasčių nustatymas turi didelę reikšmę formuojant ir įgyvendinant darbo rinkos politiką.

- Nagrinėjant nedarbo ir užimtumo problemas reikia atkreipti dėmesį dar ir į tokius reiškinius kaip paslėptasis nedarbas, neoficialus užimtumas (nelegalus darbas). LR darbo kodekse įteisintos darbo formos (situacijos), kurios mokslinėje literatūroje kartais aiškinamos kaip paslėptas nedarbas. Tokioms paslėpto nedarbo formoms priskiriamas užimtumas

pagal laikinas, dėl papildomo darbo, antraeilių pareigų, su namudininkais, patarnavimo ir pan. rūšių darbams sudaromas darbo sutartis. Oficialioji statistika šiuos gyventojus priskiria prie užimtųjų ir taip sumažina nedarbo lygį.

Antra vertus, neoficialusis užimtumas, t. y. nelegalus darbas, mažina užimtumo lygį. Nelegaliu darbu laikomas darbas, dirbamas nesudarius darbo sutarties (LR darbo kodekso 98 str.). Atliekant įvairius tyrimus nustatyta, kad šiuo metu šalyje nelegaliai dirba apie 100–150 tūkst. žmonių.

- Nedarbo lygis šalyje labai sparčiai kito pradiniam pereinamojo laikotarpio etape, kai jis išaugo nuo 0,3 proc. 1991 m. iki 7,1 proc. 1996 m. Vėliau pastebėta tam tikrų svyravimų, tačiau apskritai jis ir toliau išliko gana didelis. 2004–2005 m. bedarbių skaičiaus mažėjimą galima aiškinti ir suaktyvėjusia darbo jėgos migracija įstojus į ES. Įvairiais duomenimis, užsienyje dirba keli šimtai tūkstančių Lietuvos gyventojų.

Būdingiausi nedarbo Lietuvoje bruožai:

- ✓ aukštas jaunimo nedarbo lygis;
- ✓ dauguma bedarbių – nekvalifikuota darbo jėga;
- ✓ didėja ilgalaikio nedarbo mastas;

- ✓ ryški regioninio nedarbo lygio diferenciacija.

Nuodugniau išvardyti nedarbo bruožai analizuojami remiantis prieduose pateiktais statistiniais duomenimis, komentuojant paveikslus ir lenteles. Tokiu pat metodu kuriamas ir vadinamasis socialinis bedarbio portretas, be kitų problemų, atskleidžiant aukštojo ir ypač aukštesniojo mokslo institucijų veiklos spragas.

- Sąlygiškai nedarbo padarinius galima skirstyti į keletą grupių: ekonominius, socialinius ir psichologinius. Pabrėžtina, kad, nepaisant individualios raiškos, visi jie yra glaudžiai tarpusavyje susiję, t. y. veikia vienas kitą. Nedarbo padarinius galima vertinti ir kitais aspektais – plačiąja ir siaurąja prasme. Pirmuoju atveju tai – nuostoliai dėl nedarbo šalies ekonomikai, antruoju – asmeniniai žmogaus nuostoliai.

Nedarbo nuostoliai ekonomikai vertinami pagal tai, kiek, neišnaudojus darbo jėgos potencialo, nesukuriama materialinių vertybių, nesuteikiama paslaugų. Dėl to prastėja šalies socialiniai rodikliai: mažiau sukuriama bendrojo vidaus produkto ir gaunama nacionalinių pajamų – mažėja valstybės biudžetas, todėl mažiau lėšų galima skirti socialinėms sritims,

juoba kad vis didesnę jų dalį tenka numatyti bedarbių pašalpoms ir kitoms išlaidoms (Užimtumo fondo – profesiniam mokymui, remiamiems darbams, naujoms steigiamoms darbo vietoms ir kt. finansuoti), kad nedarbo socialiniai padariniai būtų sušvelninti.

Tiesioginis nedarbo poveikis (padariniai) žmogui yra labai įvairus. Didžiausią poveikį jis turi:

- ✓ žmogaus psichologijai;
- ✓ šeimos santykiams;
- ✓ sveikatai;
- ✓ kvalifikacijai (prarandamos darbei reikalingos žinios ir įgūdžiai);
- ✓ elgsenai (alkoholizmas, nusikalstamumas, savižudybės ir pan.).

Visi šie nedarbo padariniai analizuojami remiantis tarptautinių tyrimų rezultatais, šalies statistiniais duomenimis. Jie komentuojami demonstruojant didaktines priemones – skaidres, statistinių duomenų lenteles, paveikslus.

#### 4 tema „Darbo rinkos pasyvioji ir aktyvioji politika“

Pasyviają darbo rinkos politiką iki šiol galima buvo apibūdinti kaip bedarbio pašalpų mokėjimo sąlygų, jų administravimo reglamentavimą, nustatytą vadovaujantis LR bedarbių rėmimo įstatymu ir lydimaisiais teisės aktais.

Bedarbio pašalpos skyrimo ir mokėjimo sąlygos buvo labai konkrečios. Svarbiausios iš jų: reikiamas socialinio draudimo stažas, atleidimo iš darbo priežastys, registracija darbo biržoje, sutikimas (arba nesutikimas) dirbti siūlomą darbą (pagal kvalifikaciją ir kitus požymius) ir kita.

Bedarbio pašalpos dydis buvo apskaičiuojamas pagal formulę:

$$P = RP + (2 \text{ MGL} - RP) \times (S/S),$$

P – bedarbio pašalpa;

RP – to mėnesio, už kurį mokama bedarbio pašalpa, Vyriausybės patvirtintos valstybės remiamos pajamos;

MGL – to mėnesio, už kurį mokama bedarbio pašalpa, minimalus gyvenimo lygis;

S (skaitiklyje) – bedarbio valstybinio socialinio draudimo stažas,

S (vardiklyje) – prilyginama 25 m., t. y. stažas, kurį įgijus, skiriama maksimali bedarbio pašalpa.

Pažymėtina, kad bet kuriuo atveju pagal įstatymą bedarbio pašalpa negalėjo būti mažesnė negu nustatytos valstybės remiamos pajamos (RP – 135 Lt) ir didesnė negu 2 minimalių gyvenimo lygių (2 MGL – 250 Lt) pajamos.

Daugiausia abejonių apskaičiuojant bedarbio pašalpos dydį kėlė maksimalaus dydžio ribojimas, o dar svarbiau – anksčiau gauto darbo užmokesčio ignoravimas.

Iš viso dėl įvairių apribojimų bedarbio pašalpą gaudavo vos trečdalis šalies bedarbių. Daugelio iš jų pašalpos siekė 70–80 proc. nustatytos maksimalios sumos. Pašalpa dažniausiai, išskyrus tam tikrus atvejus, buvo mokama 6 mėn.

Išsivysčiusiose užsienio šalyse bedarbio pašalpos dydis, nors ir įvairiu lygiu, neišvengiamai priklauso nuo anksčiau gauto darbo užmokesčio (nuo kurio ir mokami socialinio draudimo mokesčiai). Be to, bedarbio pašalpos mokėjimo trukmė ten kur kas ilgesnė negu Lietuvoje – ji trunka vienus metus, o kai kur net pusantrų (Norvegijoje, Suomijoje, Švedijoje). Suprantama, kad ir išlaidos šiai socialinio draudimo rūšiai finansuoti yra labai didelės.

Išryškėjus bedarbių pašalpų skyrimo tvarkos trūkumams, Užimtumo fondo finansavimo problemoms, šiose srityse įvyko nemažai esminių pokyčių. Šiuo tikslu buvo parengtas LR nedarbo socialinio draudimo įstatymas (2003 m. gruodžio 16 d., Nr. IX-1904) ir LR Vyriausybės nutarimas „Dėl nedarbo socialinio draudimo įstatymo nuostatų patvirtinimo“ (2004 m. gruodžio 24 d., Nr.1656), pagaliau LR užimtumo rėmimo įstatymas (2006 m. birželio 15 d., Nr. X-694).

*LR nedarbo socialinio draudimo įstatyme* apibrėžtos nedarbo draudimo sąlygos, nustatytos kategorijos asmenų, draudžiamų nedarbo draudimu (tai – už darbą gaunantys atlyginimą darbuotojai, valstybės tarnautojai, politikai, profesinės karo tarnybos kariai, nuolatinės privalomosios pradinės karo tarnybos ir alternatyviosios krašto apsaugos tarnybos kariai), kurie turi teisę į nedarbo socialinio draudimo išmokas, jų skyrimo, apskaičiavimo ir mokėjimo, šios draudimo rūšies finansavimo, administravimo sąlygos ir atsakomybė.

*LR Vyriausybės nutarimas* reglamentuoja nedarbo socialinio draudimo išmokų bedarbiams skyrimo atsižvelgiant į jų atleidimo iš darbo priežastis tvarką, bedarbio nedarbo draudimo stažo ir draudžiamųjų pajamų apskaičiavimo, nedarbo draudimo išmokos

skyrimo ir apskaičiavimo tvarką, taip pat nustato pateisinamas priežastis, dėl kurių neskiriama nedarbo draudimo išmoka.

*Istatymo* nustatyta, kad nedarbo draudimo išmoka turi būti apskaičiuojama kaip *pastovios* ir *kintamos* dalių suma.

*Pastovią* nedarbo draudimo išmokos dalį sudaro mokėjimo mėnesį galiojančių valstybės remiamų pajamų dydis.

*Kintama* nedarbo draudimo išmokos dalis apskaičiuojama taip:

1. Apskaičiuojamos bedarbio kiekvieno mėnesio draudžiamosios pajamos imant 36 mėnesius, praėjusius iki užpraeito kalendorinio ketvirčio pabaigos nuo bedarbio įsiregistravimo teritorinėje darbo biržoje dienos.
2. Apskaičiuojamas draudžiamųjų pajamų, padalytų iš atitinkamą mėnesį buvusių einamųjų metų draudžiamųjų pajamų, vidurkis.
3. Gautas vidurkis dauginamas iš nedarbo draudimo išmokos skyrimo mėnesį esamų einamųjų metų draudžiamųjų pajamų.
4. Kintama nedarbo draudimo išmokos dalis nustatoma kaip 40 proc. 3 punkte nurodyto dydžio, bet ne daugiau negu skirtumas tarp 70 proc. einamųjų metų draudžiamųjų



pajamų ir valstybės remiamų pajamų, buvusių nedarbo išmokos skyrimo mėnesį.

5. Draudimo išmoka mokama: visa – pirmus 3 mėn., toliau – tiksliai atitinkama pastovios draudimo išmokos dalis ir pusė kintamos nedarbo išmokos dalies.

Nedarbo draudimo išmokos mokėjimo trukmė priklauso nuo bedarbio nedarbo draudimo stažo. Jei nedarbo draudimo stažas mažesnis kaip 25 metai, nedarbo draudimo išmoka mokama 6 mėn., jei jis yra 25–30 metų – 7 mėn., jei 30–35 metai – 8 mėn., jei 35 metai ir daugiau – 9 mėn.

Taigi naujosios nedarbo draudimo išmokos dydis ir jos mokėjimo trukmė imta sieti su ankstesniu darbo užmokesčiu ir darbo stažu. Tačiau tiek jos dydžio skaičiavimo metodiką, tiek trukmės reglamentavimo nuostatas reikės tobulinti atsižvelgiant į ES direktyvas, gyvenimo lygio pokyčius.

- Aktyviosios darbo rinkos politikos esminis tikslas yra siekti, kad naudojant įvairius instrumentus, pirmiausia finansinius, bedarbiams būtų daugiau rezervuota arba sukurta naujų darbo vietų, kad jie būtų priimami į darbą ir pagal savo kvalifikaciją galėtų prisitaikyti prie darbo jėgos paklausos pokyčių, pagaliau,

kad jie patys imtųsi verslo ir pan. Visos šiems tikslams pasiekti naudojamos priemonės yra griežtai reglamentuotos LR užimtumo rėmimo įstatymo ir atitinkamų jį lydinčių teisės aktų.

- Aktyviosios darbo rinkos politikos administravimo funkcijas vykdo Lietuvos darbo biržų sistemos institucijos, glaudžiai bendradarbiaudamos su prie jų įsteigtomis trišalėmis komisijomis. Labai svarbus vaidmuo įgyvendinant bene svarbiausios valstybės aktyviosios darbo rinkos politikos krypties – profesinio mokymo ir perkvalifikavimo – uždavinius tenka Lietuvos darbo rinkos mokymo tarybai, turinčiai juridinio asmens statusą ir veikiančiai prie LR socialinės apsaugos ir darbo ministerijos. Lietuvos darbo rinkos mokymo taryba vykdo ne tik darbo rinkos profesinio mokymo ir perkvalifikavimo funkcijas, bet ir kitas ne mažiau svarbias užduotis. Profesinio orientavimo ir mokymo tarybai pavestos ne tik darbo rinkos profesinio mokymo ir perkvalifikavimo, bet ir profesinio orientavimo ir konsultavimo funkcijos, darbo rinkos mokymo institucijų priežiūra (6 regioninių padalinių, 14 darbo rinkos mokymo centrų). Svarbu pažymėti, kad įvairius kursus užsakanti Lietuvos darbo birža gali juos organizuoti ne tik bedarbiams, bet prevenciškai ir darbuotojams, kuriems gresia būti atleistiems iš darbo, mokyti. Mokymas finansuojamas Užimtumo fondo

lėšomis. Lietuvos darbo birža gali užsakyti kursus ne tik darbo rinkos mokymo centruose, bet ir valstybinėse bei privačiose mokymo įstaigose, su kuriomis buvo sudarytos sutartys dėl mokymo ir kurių darbo kokybė labiausiai atitinka besikeičiančius darbo rinkos poreikius.

- ✓ Konkretūs aktyviosios darbo rinkos politikos instrumentai yra labai įvairūs. Svarbiausios yra šios priemonės:
  - ✓ darbo klubai;
  - ✓ profesinis mokymas;
  - ✓ užimtumo rėmimas (subsidijuojamas darbo vietų kūrimas, skatinama kurti savo verslą, finansuojami remiami ir viešieji darbai);
  - ✓ nedarbo prevencijos priemonės;
  - ✓ grupinės darbo paieškos;
  - ✓ verslo pagrindų mokymas;
  - ✓ ilgalaikių bedarbių įgūdžių atnaujinimo programos ir kt.

Kiekvienas iš šių aktyviosios darbo politikos instrumentų reglamentuotas teisės aktu. Nustatytos specialios šios politikos priemonių įgyvendinimo administravimo procedūros (sutarčių pasirašymo tvarka, atsakomybė ir pan.).

Aktyviosios darbo rinkos politikos priemonių įgyvendinimo rezultatai analizuojami pasitelkiant prieduose pateiktus statistinius duomenis, lenteles, paveikslus ir diagramas.

Lietuvos narystė Europos Sąjungoje ir globalizacijos procesai kelia vis naujus iššūkius valstybės darbo rinkos politikai. Teks ratifikuoti dar ne vieną Tarptautinės darbo organizacijos konvenciją, sustiprinti priežiūrą, kad jos būtų iš tikrųjų įgyvendintos. Daug problemų kyla darbo rinkoje įgyvendinant laisvo darbo jėgos judėjimo principą, sudarant sąlygas darbo jėgai judėti šalies viduje, naikinant nedarbo lygio diferenciaciją įvairiuose šalies regionuose, taip pat sprendžiant labai aktualų bedarbiams bedarbio pašalpų skyrimo ir jų dydžio nustatymo tvarkos tobulinimo klausimą.

# PRIEDAI

## 1 priedas

### 1 TEMOS „DARBO RINKOS FUNKCIONAVIMO TEORINIAI IR TEISINAI PAGRINDAI“ DĖSTYMO PAVYZDYS

|            |   |
|------------|---|
| Turinys    | Darbo rinkos sampratos evoliucija ir jos valstybinio reguliavimo raida. Tarptautinės darbo organizacijos (TDO) konvencijų ratifikavimas Lietuvoje. Darbo jėgos (žmogiškųjų išteklių) specifika. Darbo rinkos reguliavimo teisinė bazė ir institucinė sandara. Lygių galimybių darbo rinkoje teisinis reglamentavimas. Globalizacijos iššūkiai darbo rinkai. |
| Uždaviniai | <ul style="list-style-type: none"><li>✓ Išaiškinti darbo rinkos valstybinio reguliavimo priežastis ir būdus kuriant teisinę ir institucinę bazę.</li><li>✓ Padėti suvokti, kad valstybinių darbo rinkų reguliavimas yra svarbus valstybės gerovės kūrimo ir demokratijos elementas.</li></ul>   |
| Priemonės  | Dalomoji medžiaga, duomenų, informacinių lentelių ir paveikslų analizė.   |

|                                    |   |
|------------------------------------|---|
| <p>Užduotys ir dėstymo metodai</p> | <ul style="list-style-type: none"> <li>✓ Istorinio ekskurso metodu atskleisti, kaip ir kodėl keitėsi darbo rinkos samprata ir valstybių pozicija darbo rinkos reguliavimo klausimu.</li> <li>✓ Lyginamosios analizės metodu išaiškinti šiuolaikinę darbo rinkos reguliavimo koncepciją, atkreipti dėmesį į globalizacijos keliamus iššūkius.</li> </ul>   |
| <p>Pagrindiniai teiginiai</p>      | <ul style="list-style-type: none"> <li>✓ Darbo rinkos sampratos evoliuciją lėmė daugelis veiksnių. Tarp jų svarbiausi – rinkos ekonomikos išgalėjimas, samdomų darbuotojų skaičiaus didėjimas, juos ginančių teisės aktų ir organizacijų atsiradimas.</li> <li>✓ Darbo jėga, kaip prekė, rinkos ekonomikos sąlygomis turi specifinių bruožų, palyginti su kitomis prekėmis ir paslaugomis (gamtinėmis, produktų ir paslaugų, informacijos ir kt.). Jos pardavimo ir pirkimo procese dalyvauja trys rinkos subjektai: pardavėjai (darbuotojai), pirkėjai (darbdaviai) ir valstybė, kaip savarankiškas arbitras, reguliuojantis pirkimo ir</li> </ul> |

|  |  |
|--|--|
|  | <p>pardavimo sandorius atitinkamai įstatymais kontroliuojant jų įgyvendinimą stebintys ir prižiūrinčiai institucinei struktūrai.</p> <ul style="list-style-type: none"> <li>✓ Lygių galimybių darbo rinkoje teisinis reglamentavimas vyksta vadovaujantis LR darbo kodekso (2002 m.), LR lygių galimybių įstatymo (2003 m.) nuostatomis.</li> <li>✓ Globalizacijos ir narystės ES iššūkiai, kurių esmė – darbo santykių demokratizavimas, laisvos darbo jėgos judėjimas, reikalauja tam tikrų pataisų: tobulinti darbo rinką reguliuojančius įstatymus ir darbo rinkos institucijų administravimo tvarką.</li> </ul> |
|--|--|

### **Šaltiniai, literatūra**

LR Konstitucija. – 2002 m.

LR bedarbių rėmimo įstatymas. – 2002 m.

LR darbo kodeksas. – 2002 m.

LR viešojo administravimo įstatymas. – 1999 m.

LR lygių galimybių įstatymas. – 2003 m.

LR nedarbo socialinio draudimo įstatymas. – 2003 m.

LR užimtumo rėmimo įstatymas. – 2006 m.

**2 TEMOS „VALSTYBINĖ UŽIMTUMO POLITIKA“  
DĖSTYMO PAVYZDYS**

|                             |   |
|-----------------------------|---|
| Turinys                     | <ul style="list-style-type: none"> <li>✓ Užimtumo politika kaip makroekonominės politikos sudedamoji dalis.</li> <li>✓ Užimtumo tendencijos Lietuvoje.</li> <li>✓ Užimtumo politikos strategija.</li> <li>✓ Užimtumo politikos strategijos įgyvendinimo rezultatai.</li> </ul>  |
| Uždaviniai                  | <ul style="list-style-type: none"> <li>✓ Išaiškinti klausytojams užimtumo problemas, jo reikšmę ir vietą ekonominės teorijos požiūriu.</li> <li>✓ Pasiiekti, kad klausytojai suvoktų teigiamas ir neigiamas užimtumo tendencijas Lietuvoje.</li> <li>✓ Išaiškinti Lietuvos Respublikos Vyriausybės strategines nuostatas ir priemones siekiant didinti užimtumą.</li> </ul> |
| Priemonės                   | Dalomoji medžiaga. Remiantis pateiktais duomenimis rengiamos diskusijos, reiškiamos nuomonės.   |
| Užduotys ir dėstymo metodai | <ul style="list-style-type: none"> <li>✓ Išaiškinus pagrindines sąvokas „užimtieji“ ir „užimtumo lygis“, aptarti užimtumo tendencijas Lietuvoje, palyginti su kitomis</li> </ul>  |



|                        |  |
|------------------------|--|
|                        | <p>šalimis, tarp jų ir su tomis, kuriose, kaip ir Lietuvoje, vyksta pereinamojo laikotarpio procesai.</p> <ul style="list-style-type: none"> <li>✓ Pasiiekti, kad klausytojai suvoktų Lietuvos Vyriausybės strategijos užimtumo didinimo srityje sistemiškumą.</li> </ul>  |
| Pagrindiniai teiginiai | <ul style="list-style-type: none"> <li>✓ Rinkos ekonomikos šalys yra parengusios įvairių priemonių, padedančių veikti vienoje ar kitoje ekonominio ciklo situacijoje. Ypatingas dėmesys skiriamas priemonėms, kurios mažėjant užimtumui turėtų sušvelninti neigiamus socialinius padarinius.</li> <li>✓ Pastarąjį dešimtmetį Lietuvoje įvyko nemažai esminių užimtumo pokyčių. Juos lėmė ekonominės reformos, produkcijos ir paslaugų rinkų kaita, ūkio restruktūrizacija, įmonių veiklos įvairėjimas (diversifikacija). Nors užimtumo struktūroje pastebima teigiamų tendencijų – didėja užimtųjų skaičius telekomunikacijų, informavimo, finansinio tarpininkavimo paslaugas teikiančiose, transporto įmonėse – bendrasis užimtumo lygis smunka, didėja nedarbas, dėl</li> </ul> |

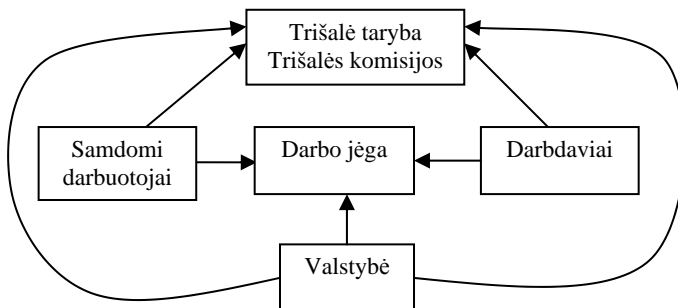
|  |  |
|--|--|
|  | <p>to kyla grėsmė Lietuvos socialinei ir ekonominei raidai.</p> <ul style="list-style-type: none"> <li>✓ Suprasdama užimtumo įtaką socialinei ir ekonominei šalies raidai, Lietuvos Respublikos Vyriausybė patvirtino užimtumo didinimo strategiją, kurioje galima įžvelgti sisteminio požiūrio ženklų.</li> <li>✓ Pagrindinės Vyriausybės patvirtintos nuostatos nebuvo įgyvendintos. Priežastis, kodėl taip atsitiko, reikia nuosekliai išanalizuoti, patikslinti strateginius planus ir priemones jiems įgyvendinti.</li> </ul> |
|--|--|

### **Literatūra, šaltiniai**

Lietuvos Respublikos Vyriausybės nutarimas „Dėl Lietuvos Respublikos užimtumo didinimo 2001–2004 metų programos patvirtinimo“. – 2001 m.

Lietuvos statistikos metraštis. – V.: LSD, 2004–2005.

## DARBO JĖGOS RINKOS DALYVIAI



Institucijos, dalyvaujančios darbo jėgos pardavimo ir pirkimo procese:

Samdomų darbuotojų:

- Profsąjungos
- Darbo tarybos

Darbdavių:

- Pramonininkų konfederacija
- Verslo darbdavių asociacija ir kt.

Valstybės:

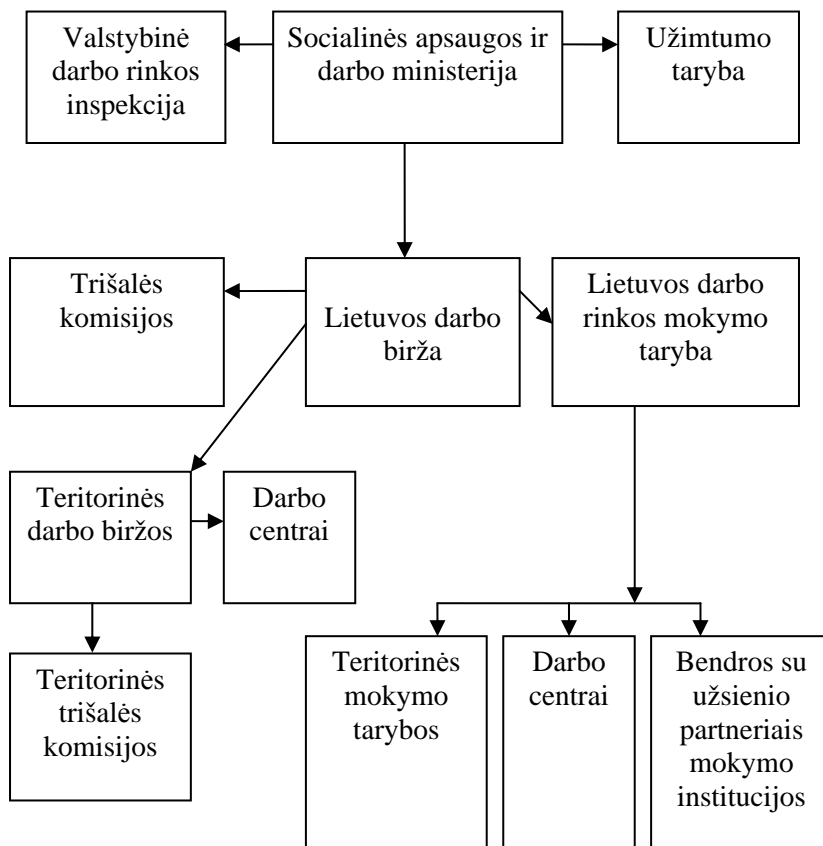
- Teisėtvarkos ir teisėsaugos sistemos

- Socialinės apsaugos ir darbo ministerija
- Darbo inspekcija
- Lietuvos darbo birža ir kt.

Trišalė taryba, trišalės komisijos:

- Samdomų darbuotojų atstovai
- Darbdavių atstovai
- Valstybės atstovai

**DARBO BIRŽOS SISTEMOS ORGANIZACINĖ SCHEMA**



**GYVENTOJŲ UŽIMTUMAS \***  
(vidutinis metinis skaičius tūkst.)

| <b>Metai</b> | <b>Užimtieji</b> | <b>Užimtumo lygis<br/>(proc.)</b> |
|--------------|------------------|-----------------------------------|
| 1991         | 1897,6           | 66,7                              |
| 1992         | 1855,2           | 65,1                              |
| 1993         | 1778,2           | 62,5                              |
| 1994         | 1675             | 58,8                              |
| 1995         | 1643,6           | 57,6                              |
| 1996         | 1659             | 58                                |
| 1997         | 1669,2           | 58,1                              |
| 1998         | 1656,1           | 57,4                              |
| 1999         | 1647,5           | 56,8                              |
| 2000         | 1397,8           | 58,7                              |
| 2001         | 1351,8           | 57,2                              |
| 2002         | 1405,9           | 59,6                              |
| 2003         | 1438,0           | 60,9                              |
| 2004         | 1436,3           | 61,1                              |

Šaltiniai: Lietuvos statistikos metraštis. – V., 2004.

Lietuvos statistikos metraštis. – V., 2006.

\* Nuo 2000 m. Lietuvos statistikos departamentas, skelbdamas duomenis, remiasi gyventojų užimtumo tyrimais, kurie yra patikimiausi vertinant darbo rinkos padėtį ir pokyčius. Šie duomenys spausdinami „Lietuvos statistikos metraštyje“ (V., 2005).

**ŪŽIMTI GYVENTOJAI PAGAL PAGRINDINES EKONOMINĖS  
VEIKLOS RŪŠIS (proc.)**

| Ekonominės veiklos<br>sritys                 | Metai |      |      |      |      |      |
|--|-------|------|------|------|------|------|
|  | 1992  | 1995 | 1998 | 2000 | 2003 | 2004 |
| Visos  | 100   | 100  | 100  | 100  | 100  | 100  |
| Žemės ūkis,<br>medžioklė ir<br>miškininkystė | 19,5  | 23,7 | 21,4 | 19,6 | 17,9 | 15,8 |
| Apdirbimo pramonė                            | 26,9  | 18,4 | 17,3 | 17,7 | 18,4 | 17,7 |
| Elektros, dujų,<br>vandens tiekimas          | 1,6   | 2,6  | 2,5  | 2,2  | 1,9  | 2,1  |
| Statyba                                      | 9,1   | 7    | 7,1  | 6,1  | 7,4  | 8,1  |
| Didmeninė ir<br>mažmeninė prekyba            | 9,6   | 12,8 | 14,7 | 14,7 | 14,9 | 15,9 |
| Viešbučių ir<br>restoranų verslas            | 1     | 1,1  | 1,5  | 1,8  | 2,0  | 2,3  |
| Transportas,<br>sandėliavimas, ryšiai        | 6,7   | 5,8  | 5,9  | 6,3  | 6,4  | 6,5  |
| Valstybės valdymas<br>ir gynimas             | 2,7   | 4,1  | 4,3  | 4,5  | 5,2  | 5,4  |
| Švietimas                                    | 7,4   | 8,8  | 9,2  | 10,2 | 9,4  | 9,8  |
| Sveikatos apsauga ir<br>socialinis darbas    | 5,6   | 6,2  | 6,6  | 7    | 6,9  | 6,9  |

Šaltiniai: Lietuvos statistikos metraštis – V., 2004.

Lietuvos statistikos metraštis – V., 2005.

**UŽIMTŲ GYVENTOJŲ IŠSILAVINIMAS**  
(vidutinis metinis skaičius, tūkst.)

| Išsilavinimas                  | Metai  |        |        |        |        |        |        |
|--------------------------------|--------|--------|--------|--------|--------|--------|--------|
|                                | 1997   | 1998   | 1999   | 2000   | 2001   | 2003   | 2004   |
| Iš viso                        | 1570,7 | 1597,6 | 1598,4 | 1397,8 | 1351,8 | 1438,0 | 1436,3 |
| Aukštasis                      | 314,3  | 318    | 323,4  | 293,0  | 268,3  | 293,1  | 312,8  |
| Aukštesnysis                   | 402,1  | 376,4  | 398,1  | 99,0   | 100,4  | 97,6   | 105,5  |
| Vidurinis, neturi profesijos   | 375,8  | 343,9  | 334    | 279,0  | 267,1  | 295,2  | 288,2  |
| Vidurinis, turi profesiją      | 194,3  | 276,3  | 269,7  | 150,7  | 112,3  | 141,7  | 147,2  |
| Pagrindinis, neturi profesijos | 149,1  | 137,8  | 131,8  | 105,8  | 102,1  | 123,9  | 123,1  |
| Pagrindinis, turi profesiją    | 62,7   | 83,5   | 83,2   | 68,6   | 68,6   | 56,7   | 53,8   |
| Pradinis                       | 72,4   | 61,7   | 58,1   | 50,4   | 37,3   | 25,1   | 16,3   |

Šaltiniai: Lietuvos statistikos metraštis. – V., 2004.  
Lietuvos statistikos metraštis – V., 2005.



**UŽIMTŲ MOTERŲ DALIS PAGAL EKONOMINĖS VEIKLOS  
RŪŠIS (proc.)**

| Ekonominės veiklos sritis              | Metai       |             |
|--|-------------|-------------|
|  | <i>1995</i> | <i>2000</i> |
| Iš viso                                | 50,2        | 49,9        |
| Žemės ūkis                             | <b>34,9</b> | <b>40,3</b> |
| Apdirbimo pramonė                      | 46,9        | 48,9        |
| Statyba                                | <b>14,6</b> | <b>8,5</b>  |
| Didmeninė ir mažmeninė prekyba         | <b>74,3</b> | <b>54</b>   |
| Viešbučių ir restoranų verslas         | <b>75,8</b> | <b>72,5</b> |
| Transportas, sandėliavimas, ryšiai     | 32,4        | 31          |
| Finansinis tarpininkavimas             | <b>85,9</b> | <b>56,1</b> |
| Švietimas                              | 76,9        | <b>77,5</b> |
| Sveikatos apsauga ir socialinis darbas | 84,7        | <b>87,4</b> |

Šaltinis: Lietuvos statistikos metraštis. – V., 2004

**BENDRI DARBO RINKOS RODIKLIAI**  
(vidutiniai, metiniai, tūkst.)

|                       | <i>1997</i> | <i>1998</i> | <i>1999</i> | <i>2000</i> | <i>2001</i> | <i>2002</i> | <i>2003</i> | <i>2004</i> |
|-----------------------|-------------|-------------|-------------|-------------|-------------|-------------|-------------|-------------|
| Bedarbiai             | 104,5       | 113,7       | 148,7       | 273,7       | 284,0       | 224,4       | 203,9       | 184,4       |
| Iš jų:                |             |             |             |             |             |             |             |             |
| Moterys               | 55,6        | 58,1        | 71,9        | 115,2       | 118,4       | 103,3       | 98,4        | 93,8        |
| Vyrai                 | 48,9        | 55,6        | 76,8        | 158,5       | 165,6       | 121,1       | 105,4       |             |
| Jaunimas              | 20,4        | 20,9        | 27          | 33,1        | 31,1        | 24,1        | 19,6        | 90,6        |
| Ilgalaikiai bedarbiai | 16,1        | 13,6        | 17,7        | 45,8        | 69,3        | 62,9        | 44,6        |             |
| Gaunantieji pašalpas  | 21,9        | 19,8        | 24,7        | 32,3        | 31,6        | 22,8        | 19,5        |             |
| Nedarbo lygis         | 5,9         | 6,4         | 8,4         | 11,5        | 12,5        | 11,3        | 10,3        |             |

Šaltiniai: Lietuvos statistikos metraštis. – V., 2004.

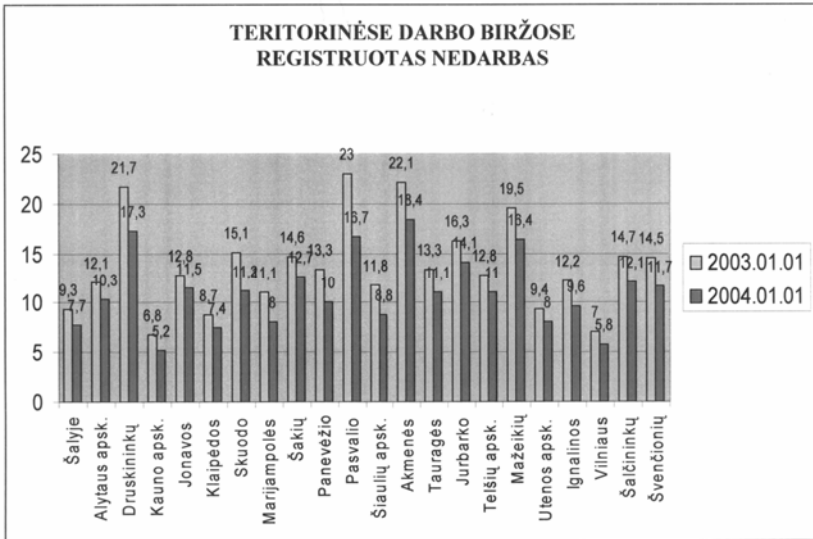
Lietuvos darbo rinka skaičiais. – LDB. – V., 2004.

Lietuvos statistikos metraštis – V., 2005.

## AKTYVIOSIOS DARBO RINKOS POLITIKOS INSTRUMENTAI

- Nedarbo prevencija
- Profesinis mokymas
- Ilgalaikių bedarbių įgūdžių atnaujinimas
- Grupinės darbo paieškos
- Subsidijuojamų darbo vietų steigimo rėmimas:
  - ✓ Savarankiško verslo
  - ✓ Viešųjų darbų
  - ✓ Remiamų darbų
- Buvusių kalinių mokymo programos
- Vietinių užimtumo programų projektai
- EURES sistemos priemonės

Šaltinis: LR užimtumo rėmimo įstatymas. – V., 2006.



Šaltinis: Lietuvos darbo birža skaičiais. – LDB. – V., 2005.

**I AKTYVIAŠIAS DARBO RINKOS POLITIKOS PROGRAMAS  
IŠTRAUKTA BEDARBIŲ  
(tūkst.)**

| <b>Programos</b>           | <b>1997</b> | <b>1998</b> | <b>1999</b> | <b>2000</b> | <b>2001</b> | <b>2002</b> | <b>2003</b> |
|----------------------------|-------------|-------------|-------------|-------------|-------------|-------------|-------------|
| Iš viso                    | 52,3        | 71,4        | 76,1        | 86,3        | 106,6       | 127,4       | 146,6       |
| Nedarbo prevencijos        | 0,9         | 1,1         | 1,7         | 1,8         | 2,6         | 3,2         | 3,2         |
| Profesinio mokymo          | 14,2        | 16,1        | 12,6        | 11,7        | 17          | 20,1        | 22,8        |
| Ilgūdžių atnaujinimo       |             |             |             |             |             | 1,5         | 8,5         |
| Grup. darbo paieškos       | 18,6        | 25,6        | 33          | 42,4        | 46,9        | 47          | 53,8        |
| Darbo vietų subsidijavimo: | 1,6         | 1,5         | 1,3         | 1           | 1,7         | 2,7         | 3,2         |
| savo verslo                | 0,2         | 0,1         | 0,05        | 0,04        | 0,06        | 0,4         | 0,01        |
| viešųjų darbų              | 12,1        | 21,5        | 23,3        | 26,8        | 34,6        | 48,1        | 50,6        |
| remiamų darbų              | 4,8         | 5,5         | 4,3         | 2,5         | 3,8         | 4,8         | 4,4         |

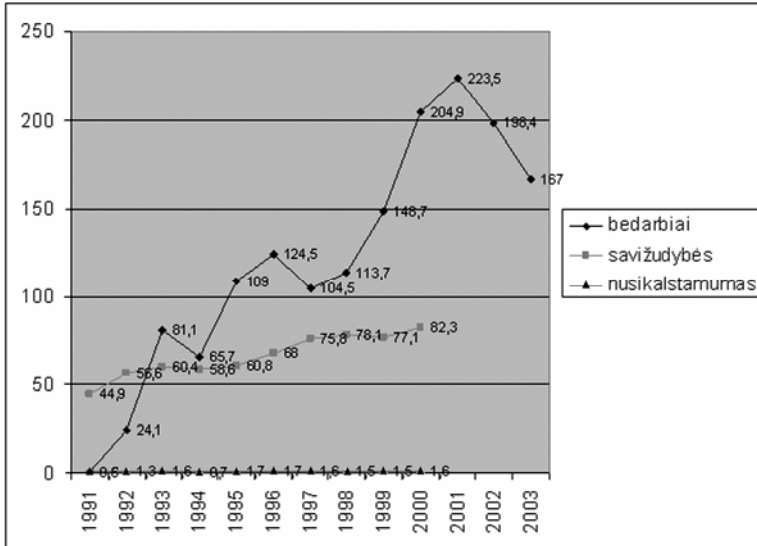
Šaltinis: Lietuvos darbo rinka skaičiais. – LDB. – V., 2004.

**DARBO RINKOS POLITIKOS FINANSAVIMAS**  
(tūkst. Lt)

| <b>Metai</b> | <b>Aktyviosios politikos priemonių</b> | <b>Pasyviosios politikos priemonių (pašalpos/išmokos)</b> |
|--------------|--|---|
| 1991         | 107,7                                  | 45,2  |
| 1992         | 990,8                                  | 816,7   |
| 1993         | 4890,7                                 | 7078,3  |
| 1994         | 13750,4                                | 10880,6   |
| 1995         | 19952,6                                | 32752,3   |
| 1996         | 27868,9                                | 51802,8   |
| 1997         | 40408,2                                | 49028,5   |
| 1998         | 56456,3                                | 50750,1   |
| 1999         | 54303,8                                | 60591,3   |
| 2000         | 39112,8                                | 80438   |
| 2001         | 59*545,7                               | 71541,7   |
| 2002         | 73*322,6                               | 62569,5   |
| 2003         | 87042                                  | 64408,8   |

Šaltinis: Lietuvos darbo rinka skaičiais. – LDB. – V., 2004.

## NEDARBAS, NUSIKALSTAMUMAS IR SAVIŽUDYBĖS (tūkst.)



Šaltinis: Lietuvos statistikos metraštis. – V., 2004.

**SAVIŽUDYBĖS**  
(100 tūkst. gyventojų tenka)

| <b>Metai</b> | <b>Iš viso</b> | <b>Mieste</b> | <b>Kaime</b> |
|--------------|----------------|---------------|--------------|
| 1990         | 26             | 20,9          | 37,1         |
| 1991         | 30,5           | 22,2          | 48,6         |
| 1992         | 34,6           | 25,4          | 54,3         |
| 1993         | 42,1           | 34            | 59,6         |
| 1994         | 45,8           | 37            | 64,4         |
| 1995         | 45,6           | 37,1          | 63,5         |
| 1996         | 46,4           | 36            | 68,7         |
| 1997         | 44             | 34            | 65,7         |
| 1998         | 42             | 32,7          | 61,8         |
| 1999         | 41,9           | 31,1          | 65,3         |
| 2000         | 44,1           | 33,7          | 66,4         |
| 2001         | 44,1           | –             | –            |
| 2002         | 44,7           | –             | –            |
| 2003         | 42,1           | –             | –            |
| 2004         | 40,2           | 30,6          | 59,3         |

Šaltinis: Lietuvos statistikos metraštis. – V., 2004.



**PASIRENGIMAS NARYSTEI ES ĮGYVENDINANT PROGRAMA  
„LAISVAS DARBO JĖGOS JUDEJIMAS“**

- Patobulinta informacinė sistema DBIRŽA-1
- Teritorinėse darbo biržose įkurti 8 EURES biurai
- Lietuvos darbo biržoje EURES tinklo koordinatoriams įkurta tarnyba
- EURES tinkle teikiamos paslaugos:
  - ✓ Informacija apie laisvas darbo vietas ES
  - ✓ Konsultacijos apie gyvenimo ir darbo sąlygas ES šalyse
  - ✓ Darbdaviams suteikta galimybė tinkle skelbti informaciją apie laisvas darbo vietas
  - ✓ Darbdaviams suteikta galimybė pasirinkti darbuotojus naudojantis ES duomenų baze

*Interneto darbo biržoje nuo 2001 metų buvo pateikta daugiau kaip 160 tūkst. ieškančių darbo asmenų skelbimų ir informacija apie daugiau kaip 200 tūkst. laisvų darbo vietų.*

*Vidutinis tinklalapio lankomumas – 3,6 tūkst. klientų per dieną.*

Šaltinis: Lietuvos darbo biržos veikla. – V., 2004.

**Generolo Jono Žemaičio Lietuvos karo akademija**

**Eduardas JANČAUSKAS**

**VALSTYBĖS DARBO RINKOS POLITIKA**

Atsakingasis redaktorius doc. Juozas Vijeikis  
Redaktorė Nijolė Andriušienė

2006-10-11. Tiražas 123. Užsakymas GL-603.  
Išleido Generolo Jono Žemaičio Lietuvos karo akademija,  
Šilo g. 5 A, LT-10322 Vilnius  
Spausdino Krašto apsaugos ministerijos  
Leidybos ir informacinio aprūpinimo tarnyba,  
Totorių g. 25/3, LT-01121 Vilnius